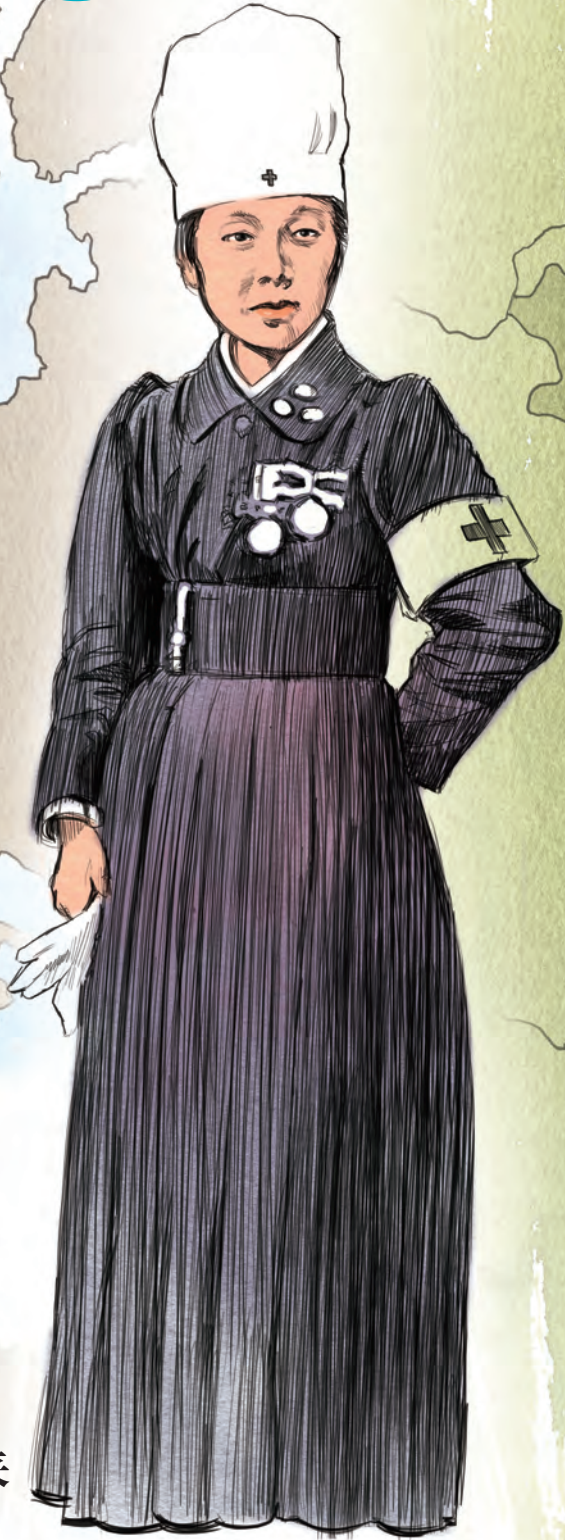


こだま



日の出

五日市町

相模湖町

ドイツ帝国

フランス

イタリア王国

西多摩っ子向上委員会
NPO法人 青梅こども未来

西多摩まっふ
夏のイベントとアウトドア情報

多摩げた食の祭典・大多摩B級グルメ
大賞は「青梅生まれトウキョウXうどん」

税の話
中小企業者向け省エネ促進税制
イータツクス おうちで作成・ネットで申請

いちごプロジェクト 女性部会

目にも涼しい節電のアイデア、お試しあれ！！

女性部会「いちごプロジェクト」への取り組みの一環で、ペットボトルに水と花を入れて冷蔵庫で凍らせてみたら、「あ～ら、キレイ！！」。
ペットボトルに扇風機や送風で風を当てると室温が下がります。ぜひお試しください。

※「いちごプロジェクト」は女性部会が取り組んでいる使用電力15%削減の節電プロジェクトです。



- 4 西多摩っ子向上委員会 第2回「NPO 法人 青梅こども未来」
- 6 今、気になる 会社探訪
(株)ケイ・アイコーポレーション
(有)沖倉製材所
- 8 多摩げた食の祭典・大多摩B級グルメレポート
- 10 西多摩まっぷ 第2回 夏のイベントとアウトドア情報
- 12 なるほど「わかる」税の話②
「中小企業者向け省エネ促進税制」「e-Tax について」
- 15 ハローワーク青梅からのお知らせ
- 16 青梅法人会活動レポート
- 17 「青梅法人会 新入会員のご紹介」「これからの法人会事業」「西多摩エリア情報」
- 19 各種応募とアンケート
- 20 「西多摩ふれあい講演会 2012 in あきがわ」のご案内

青梅法人会員のみなさまへ

法人税確定申告書に貼ってください

法人税確定申告書を提出する際には、青梅法人会員の証として下のマークを切り取り、必ず貼付してください。
貼付していただく場所は別表一（一）ブルーの用紙1枚目（署提出分）の上部余白で、数字などが印刷されていないところでしたらどこでも結構です。

表紙について

表紙は西多摩にゆかりのある人物をイラストでお届けしています。今回は明治6年に（1873-1936）、当時の神奈川県西多摩郡五日市村で生まれた萩原タケを取り上げました。ヨーロッパ各国を歴訪。国内外で活躍、第1回フローレンス・ナイチンゲール記章を受賞しています。

【表紙イラスト】
本田 淳（ホンダ アツシ）
東京造形大学 油絵科 卒業
日本デザインセンター等、広告会社を経てフリー
2001より日本南画院展に出品 多数受賞
現在、水墨画「日本南画院」会員



あきる野市 秋川国際マス釣場

夏を満喫！西多摩のアウトドア&レジャー！

暑い夏がやってきました。夏といえば、家族で過ごす夏休み・・・遠出するのも良いけれど、私たちが暮らす「西多摩」は、まさに自然の宝庫です。キャンプに、バーベキュー、釣りなど、夏のアウトドアライフを楽しむには最適の環境。

今月号の「西多摩まっぷ」(10ページ)は、夏のイベントとアウトドア情報をお届けしています。家族やお友達、仕事仲間と過ごす夏休みの1日に役立つ情報を集めました。

みんなの笑顔がいっぱいの、楽しくって思い出になる夏休みを、西多摩の自然の中でぜひ過ごしてくださいね！



子ども同士の遊び風景（青梅子育て支援センター）
開設時はデジタルゲームを抱えて一人で遊ぶ子どもが壁を背に並んだという。今では、世界のアナログゲームでの遊びが楽しみになり異年齢で上手に遊べるようになったという。



おもちゃインストラクター養成講座
去る6/23.24に青梅市福祉センターで開催された。同法人のスタッフの半数近くが受講してきた外部講座で、おもちゃや遊び文化を通して地域の世代間交流を広げていきたいという思いから実現されたもの。教職員、出産を前にした夫婦や祖父母、学生、サークル活動のリーダーなど50人が2日間、遊びの本質を学んだ。青梅市福祉センターで開催。



子どもふれあいフェスタ
市内子育て関連のNPOと毎年秋に開催されるイベントは、今年で8回目になる。



新事務局、青梅子ども未来館前で
青梅法人会の近く（24年1月に移転して新たな船出
をスタートさせた皆さん



西多摩子向上委員会
第2回

NPO法人 青梅子ども未来

少子化、核家族化の中でキラリと光る教育の試み、熱心な指導・活動を取り上げる「西多摩子向上委員会」。
第2回はNPO法人「青梅子ども未来」（青梅市東青梅）。「青梅で子育て出来てよかった！」と思える街づくりのために女性たちの活躍を紹介します。

青梅子ども未来は、
子育ての応援団

子育てを応援する同法人は青梅市内で展開されていた子育てサークルのリーダーが集まって「青梅子ども未来連絡会」を形成（1995年）することから始まった。子育てサークル等のリーダーや指導者達が集まり、保健師・民生委員らの協力を得て、子育て・子育てに必要と思われることを一つずつ形にした。

「親子が安心して遊べる、お母さんや小中学生がホッとできる空間を維持し、責任を持って活動をするためには法人格を持ったほうがいい」と02年に特定非営利活動法人（NPO）を取得。設立10周年を迎え、代表理事を務める稲葉恭子さんは3代目の代表だ。

事務局がある「青梅子ども未来館」で週3回（午前11時から夕方）、乳幼児、就学前の親子が集まり遊ぶ場を提供する活動。小中学生が訪れ遊び、学ぶ場の提供。お母さんの心身の健康を保ち、夫婦で学ぶ時間を作る教育活動。障

動のために投資するという考えが根付いてきた。
「自己犠牲で引く張るだけでは続きません」と稲葉代表はさらっと語る。各事業に取り組みリーダーは、正会員メンバーに役割を分担し、苦勞して実践していく。その姿は企業の担当責任者と似ている。彼らの推進力は使命感を持って子育て中の親子の為に事業を行い、さらにサービソ向上につなげる各自の達成感だろう。

最近始まったユニークな活動がある。子どもが暴力から身を守るためのプログラム「CAP」だ。子ども自身が人権意識を持ち、自己表現を適切にして全ての暴力から身を守るための知識や技能を持たせる人権教育だ。スタッフは講義を受け、活動しながら外部講師にも成長するという。

さらに未来を見据えて
「私自身が関西から青梅に嫁いできて、子育ての支援拠点が、東京なのに無かった戸惑いと孤立感を日々抱えていました。当時、未来連絡会を立ち上げた阿部都子先生との出会いが無かったら現在の私はありません」と稲葉さんは話す。困り果てた時に助けてもらった恩返しをしたいと思う気持ちは、法人を支える正会員が皆同じだという。

設立10年目を迎え、幼児期に親子で「未来館」を利用し小学生になつて運動教室や学習サポート教室に参加し、中学生からはボランティアとしてイベントに関わる利用者も出てきた。市との協働事業も信頼を深めており、会員の意見

がい児も含めた教育相談、指定管理者として子育て支援センター「はぐはぐ」を運営する活動など母親目線で必要なことが年々事業計画に織り込まれてきた。
意味のあることだからこそ、事業継続をするための法人化が必要だった

NPOのことなど何も知らず3年に市内野上町のマンションの一室を借りて「青梅子ども未来館」を開設。1回3000円の利用料を負担してもらうことにした。
しかし、良質な絵本やおもちゃ、経験豊富なスタッフもいるのに誰も来ない日が半年続いたという。無料開放すると利用者が一挙に増え、笑顔の集まる場所となった。

やがて小学生の体操教室、幼児と親のための親子教室等の自主事業を立ち上げると、行政から幼児教室や子育て広場の支援員の仕事等の依頼が入るようになり、06年に市の「子育て支援センター」の指定管理者にもなり、何とか運営

は市の施策に反映されることも増え、都内の子育て支援関係者とのネットワーク形成も盛んになった。副代表理事の横手多喜子さんも設立当時の会員。「子育てを通じ、様々な人と出会い、地域で人と人が繋がることの大切さを学びました。日々仲間と楽しく活動ができ、青梅で暮らせて幸せです」と充実した毎日を語る。

「時代が変わり、大人になるまで赤ちゃんを抱いた経験のない世代が親になっていきます。ありのままの子どもを受け入れられなかったり、出産自体への不安など、次世代が抱える課題に応えねば」とリーダー2人の笑顔の奥には引き締まった使命感が感じられた。発足当時の発想は、ゆっくりだが受け継がれ、会員の自己実現の場として広がっていくことだろう。



少子高齢化社会、核家族化は、学校はじめ地域の教育力を低下させたと言われている。こんな時代であつても様々な試行錯誤が展開され、地道な活動の中には、キラリと光る試みや熱心な指導がある。「西多摩子向上委員会」では、そんな活動や熱い思いを持った指導者を取り上げて紹介します。

AKIRUNO

あきる野市
(有)沖倉製材所

木



代表取締役 沖倉喜彦さん

五日市を拠点に木と人をつなぐ 多摩産材を多くの人に

「木材は、地球上の天然素材で人間に最も優しく、加工もしやすい再成可能な素材です」と語る沖倉製材所の沖倉喜彦代表取締役（50）。

製材の仕事は、単に丸太を木材に加工することではなく、「木が育ってきた過去の年月と、「材」として生きる未来の年月につなぐこと」ととらえ、「多摩産材」を中心に木材の製造・販売を行っている。

多種多様な木の製材や加工がスムーズに行えるよう高性能な機械を積極的に取り入れている同所。そのひとつに「スピドラ」がある。建築材に使う木材は、乾燥してから曲がったり、ヒビが入らないような加工が必要。「スピドラ」は、木に水蒸気で圧力をかけ水分を一定に吸収させる。その処理によって、建築後の木の曲がりやひび割れなどを抑えられるのだ。



①

このような先端技術を取り入れるとともに、一枚板のテーブルを手で仕上げたり、節穴一つひとつに埋め木をするなど、昔ながらの職人技も大切にしている。また、近年は木質ボイラーやチップボイラーを導入して、資源の有効利用や廃棄物・CO²の排出削減を実行し、地球環境への負荷低減にも貢献している。

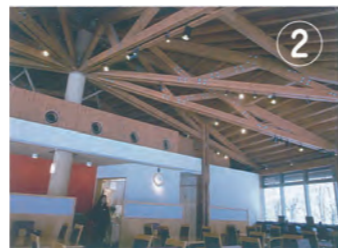
昭和40年代から輸入材の拡大で年々国産材の利用が減り、人工林が放置され、全国的に山の荒廃が進んでいった。そのため、今自分たちができることは、「伐採の時期を迎えた木を1本でも多く使うこと」と考えている沖倉代表取締役。「人口が多く需要も大きい東京で、近場の資源である多摩産材を使えば、運搬にかかるエネルギーやCO²排出も軽減できます」と熱く語る。また、10年以上前から木の家づくりを得意とする工務店と連携して「地産地消」による「顔の見える家づくり」を推進し、建材以外の木工製品の商品化にも力を入れている。

先月、パレスホテル立川で行われた“多摩の物産&輸入品商談会”にも初めて出店。多摩産材をアピールし、小径木を利用した“敷くだけタイル”、ヒノキのお皿、まな



③

板などの木工製品を展示販売した。「異業種の他の出展者とのつながりもできました。また、一般の方たちにとって木が馴染みやすい存在であることも改めて確かめられました」と手応えも得たようだ。「森の再生のためにも、多摩産材をできるだけたくさん世に送り出し、多くの方々に使っていただきたい」と力強く語った。



②

①スピドラ
木に水蒸気で圧力をかけて水分を一定に吸収させる機械。建築後の木の曲がりやひび割れなどを押さえる事ができる

②一般建築材を使った建物（あきる野市「瀬音の湯」のスキの構造材）

③敷くだけタイル
小径木を輪切りにしたタイル。玄関やベランダにお薦め。木材は多摩産のスキとヒノキ。そのまま敷くだけで小さな森空間が生まれる

(有)沖倉製材所
代表取締役 沖倉喜彦
あきる野市伊奈 1038
TEL・042-596-0236
http://www.okikura.com

FUSSA

福生市
(株)ケイ・アイコーポレーション

照明LED化、節電で環境貢献。 人と社会と未来を照らします！

東日本大震災後、にわかに注目を集めるLED照明の節電力。屋内外用の様々なLED照明器具の設置、相談業務を行う総合商社としてケイ・アイコーポレーション（岩瀬弘子社長）は、2007年に設立された。

地球温暖化対策として着目され、自治体が推進する街路灯のLED化。まだ馴染みのなかった事業に同社は先駆的に取り組み、実績を上げてきた。導入コスト、節電電気料、CO²削減効果など専門のデータを駆使してわかりやすく



①



②

クライアントへ提案する。時には模擬的にLED照明を設置して明るさを比較したり、電気料の算出をするのが同社の特徴だ。

岩瀬社長は26年間、大手損保会社に勤務。社員教育や能力開発の分野で培った経験は、人と本気で付き合い、思いを伝える彼女のあり方を築きあげた。その後万国博前の活気

ある中国での事業を展開。「のほほんとはしてられない！そんな思いで日本での仕事に臨めたことがよかった」と振り返る。

福生市内、福生銀座商栄会の稲垣正生会長は「節電が大切だと思っていても、商店街の街路灯交換は大がかりな事業なので不安ばかり。交換コスト、助成金や補助制度の利用など岩瀬さんの動きは安心して任せられた」と語る。昨秋商栄会の街路灯1基、3個の水銀灯照明（計240w）をLED（計48w）に交換。都都市の補助制度を使って自己負担は約100万円をつぎ込んだ。導入後の削減効果（約8割減）で持ち出し分は3年を待たずに回収される見込みだ。

LEDで地域の可能性を広げたい

国内では2012年で従来の白熱電球の製造が中止され、国連が2013年から水銀の生産、輸出を規制する。水銀製品のうち蛍光灯や水銀灯などの照明器具が約4割を占めると言われ、LED照明の役割が益々大きくなるだろう。

「LED照明も①明るさ ②照度を保てる寿命 ③効率的な放熱などが問われる様になっています。正確な情報を元に「LCC（=ライフ・サイクル・コスト）」の算出をすることで、家庭も企業も行政も限られた財源や資源を積極的に活用できると思うのです」と岩瀬社長は幾つもの事例を見せてくれた。「わかりやすく、納得できる提案をしてLED化のお手伝いをしたい」。岩瀬社長は今日も照明器具と提案書を抱え、クライアントの元へと急ぐ。



③

①②商店街のLED照明
福生駅西口。銀座商栄会通り。夜の街をLED街路灯が優しく照らす

③蓄電機能を備えた緊急用の照明器具「まいど照らす」：避難所から緊急用防災設備として多方面で活躍。照明を点灯させながらノートパソコンなら数台を約12時間稼働させられる。



代表取締役社長 岩瀬弘子さん

(株)ケイ・アイコーポレーション
代表取締役 岩瀬弘子
東京都福生市福生 2049-11
電話：042-513-0056
FAX：042-513-0092
http://www.keiai-led.co.jp/
Eメール：office@keiai-led.co.jp



2810票を集めた青梅市代表の「青梅生まれトウキョウうどん」(優勝者鈴木支部長)

地元30店 いくつグルメ 食べた？

多摩けた食の祭典
—多摩けた食の祭典—
大多摩B級グルメ
大多摩B級グルメ

2012.05.26(sat)・27(sun)
11:00～17:00(※27日(日)はグルメブースのみ16:00終了)※小雨決行
東京サマーランドファミリーパーク駐車場



ゆるキャラクター大集合



グランプリ「青梅生まれトウキョウうどん」。2位のシルバーグランプリには山梨県・小菅村代表の「よちよちやまめの唐揚げ」、3位のブロンズグランプリには、あきる野市代表の「だんべえ汁」。

晴天に恵まれ
大多摩B級グルメ大盛況！
3万6千人が来場
「青梅生まれトウキョウX肉うどん」が
ゴールドグランプリ

「多摩けた食の祭典・大多摩B級グルメ」が去る5月26日と27日の2日間、東京サマーランドファミリーパーク駐車場(あきる野市)の特設会場で行われ、延べ3万6千人が来場、30ブース約6万食が販売された。

地元グルメ、磨きをかけて！

あなたは大多摩B級グルメをいくつ味わったことがあるだろうか？2日約10時間取材しながら食べられたのは、持ち帰り品も含め何とか3分の1の10品だった。

大成功に終わった大会だったが、食べ逃した各地自慢の味が気になる。現在どこでグルメにお目にかかるのだろうか？大多摩観光連盟のホームページをのぞいてみると1位の「トウキョウX肉うどん」が市内12箇所。残念ながら2位、3位のグルメは食べられそうもない(7/10現在)が30品目中22品(45店舗)が食べられるようなので、是非ご賞味あれ！
一方地域振興の一環として誕生

した「福生ドッグ」市内13箇所でも販売。昼間はパン屋、夜は居酒屋でも販売され、TBSテレビでも最近取り上げられていた。主催者である同連盟では「B級グルメ大会を地域の観光や活性化のきっかけに」としている。

平成25年には第68回スポーツ祭東京2013(「多摩国体」)が開催されるが、そのときに地元B級グルメファンを中心に西多摩のおいしさをアピールしたいものだ。今秋各地で開催される産業祭で食べ逃した味に巡り合えるだろうか？

そして来年は第2回目のB級グルメ大会、国体の本大会の年。

全国トップのアスリートの演技を観戦すべく応援団が大挙して訪れる。B級グルメのテントブースも各地に並ぶことだろう。

早い、安い、旨い！がB級グルメの本質のはず。そして「なんで○○が地元グルメ？」と聞かれた時、どんなストーリーで生まれたか答えられないのはいささかさびしい。今回のイベントの経験を活かして、さらに磨きをかけ西多摩自慢の味に巡り合えるよう供給店舗を増やして駅前や商店街、ショッピングセンターでいつでも食べられるようになって欲しいとお腹をすかせている。



国体キャラクターのユリート



十里木ランド
 ■あきる野市戸倉 1376 ☎ 042-596-0537
 【交通】JR 五日市線武蔵五日市駅から西東京バス回あり
 自然いっぱいの中で川遊び、魚釣り、バーベキュー等楽しめる。雨天時には屋根付きバーベキュー。

秋川ふれあいランド
 ■あきる野市小川 1343-101 ☎ 042-550-4989
 【交通】JR 五日市線東秋留駅徒歩 20 分回あり
 秋川にかかる東秋川橋のたもとにある。バーベキュー用品（薪、炭、鉄板等）の貸出し有り

東京サマーランド
 ■あきる野市上代継 600 ☎ 042-558-6511
 【交通】JR 五日市線秋川駅からバス回あり
 熱帯の植物・プール・娯楽施設・大浴場等がプラスチックドームに収容された総合レジャーランド。

秋川橋河川公園 BBQ ランド
 ■あきる野市留原 748 ☎ 042-596-5122
 【交通】JR 五日市線武蔵五日市駅徒歩 5 分回あり
 仲間であそぶ！家族であそぶ！青空の下でアウトドアレジャーを楽しもう！

リバーサイドパークの谷
 ■あきる野市引田 776 ☎ 042-550-3789
 【交通】JR 五日市線武蔵引田駅徒歩 20 分回あり
 バーベキュー用品の貸出し有り（薪、炭、鉄板等）

さかな園
 ■日の出町大久野 3882 ☎ 042-597-4911
 【交通】JR 五日市線武蔵五日市駅からバス回あり
 ニジマスの溪流釣りやつかみ捕りのほか、食材付のバーベキュー（要予約）も行っているので、手ぶらでバーベキューができます。

奥多摩フィッシングセンター
 ■青梅市御岳 2-333 ☎ 0428-78-8393
 【交通】JR 青梅線御嶽駅徒歩 20 分回あり
 川に仕切りがないので移動は自由ですが、自然の川に近いので釣果に差が出てまいります。釣りが初めての方には少し難しいかもしれませんが。

秋川国際マス釣場
 ■あきる野市養沢 1311 ☎ 042-596-0568
 【交通】JR 五日市線武蔵五日市駅から西東京バス回あり
 養沢川を利用した釣り場。

日原溪流釣場
 ■奥多摩町日原 1048 ☎ 0428-83-2794
 【交通】JR 青梅線奥多摩駅から西東京バス回あり
 鍾乳洞も近く自然環境は抜群。急流あり淵ありの変化に富んだ川の流は、溪流釣りの醍醐味をとことん味わえるベストポイント。マスを中心に、太公望たちの胸を高鳴らせるヤマメ、イワナも放流しています。

大丹波川国際虹ます釣場
 ■奥多摩町大丹波 114 ☎ 0428-85-2235
 【交通】JR 青梅線川井駅徒歩 25 分
 (タクシーの場合 JR 青梅線御嶽駅より 8 分) 回あり
 大丹波川の熊沢橋から上流 2km の溪流を利用した釣場。レストハウス、ロッジなどの施設も充実。

氷川国際マス釣場
 ■奥多摩町氷川 405 ☎ 0428-83-2147
 【交通】JR 青梅線奥多摩駅徒歩 5 分回あり
 歩いてすぐの場所に「奥多摩温泉もえぎの湯」や「氷川キャンプ場」などもあり、車がなくても奥多摩駅周辺エリアを楽しむことができます。

峰谷川溪流釣場
 ■奥多摩町川野 529 ☎ 0428-86-2623
 【交通】JR 青梅線奥多摩駅から西東京バス回あり
 秩父多摩甲斐国立公園に位置する釣場で自然環境抜群！都会の喧噪を忘れ、1 日のんびりと楽しめます。

TOKYO トラウトカントリー
 ■奥多摩町日原 68 ☎ 0428-83-2788
 【交通】JR 青梅線奥多摩駅から西東京バス回あり
 ルアーとモバリの管理釣り場。テンカラとフライとルアーで 3 種の溪流を相手に、難易度の異なる 4 つのゾーンにチャレンジできる。

西秋川ドライブインキャンプ場
 ■あきる野市戸倉 173 ☎ 042-596-0958
 【交通】JR 五日市線武蔵五日市駅から西東京バス回あり
 やや岩場が多いが、深流らしい自然豊かな風景に心癒される。

キャンピングコテージ伊奈キャンプ村
 ■あきる野市伊奈 1145 ☎ 080-5930-5050
 【交通】JR 武蔵五日市線武蔵増戸駅徒歩 15 分回あり
 食材・飲み物だけあれば、何でもそろっています。手ぶらでバーベキューが楽しめます。

クラインガルテン野良坊
 ■あきる野市養沢 290-1 ☎ 042-596-2151
 【交通】JR 五日市線武蔵五日市駅から西東京バス回 15 台

サマーランドデイキャンプ場
 ■あきる野市上代継 600
 ☎ 042-558-6511 (東京サマーランド予約センター)
 【交通】JR 五日市線秋川駅徒歩 20 分
 700 名様まで利用可能、屋根付き施設なので雨天も安心。

戸倉キャンプ場
 ■あきる野市戸倉 664 ☎ 042-596-0859
 【交通】JR 五日市線武蔵五日市駅から西東京バス回あり
 川のそばにあるバーベキュー場は昔ながらのスタイル。

深沢溪自然村
 ■あきる野市深沢 198 ☎ 042-596-4944
 【交通】JR 五日市線武蔵五日市駅徒歩 20 分回あり
 都心から電車で手軽に足を運べるキャンプ場として自然体験やイベントなど色々な形で自然を満喫できます。

五日市青少年旅行村
 ■あきる野市小和田 464 ☎ 080-5022-5219
 【交通】JR 五日市線武蔵五日市駅徒歩 20 分回あり (有料)
 パンガローは 23 棟。デイキャンプもできます (要予約)。お友達とにぎやかに秋川のせせらぎと鳥の声の中でバーベキューをお楽しみ下さい。

おおばキャンプ場
 ■日の出町大久野 3741 ☎ 042-597-5108
 【交通】JR 五日市線武蔵五日市駅からバス回あり
 人家のない山の中の、施設の整ったキャンプ村です。屋根つきバーベキュー (日帰り可) や別料金で陶芸体験もできます。

清水苑キャンプ場
 ■檜原村下元郷 27 ☎ 042-598-0254
 【交通】JR 五日市線武蔵五日市駅から西東京バス回あり (有料)
 パンガロー 3 棟、テントサイト 29 張、バーベキュー用品完備。

ロッジ神戸 (かのと) 岩
 ■檜原村 8034-2 ☎ 0425-98-1029
 【交通】JR 五日市線武蔵五日市駅から西東京バス
 パワースポット「神戸岩」に一番近いキャンプ場です。

山のふるさと村キャンプ場
 ■奥多摩町川野 1740 ☎ 0428-86-2551
 【交通】JR 青梅線奥多摩駅から西東京バス
 ※無料送迎バスあり (要予約: 0428-86-2324)
 自然とのふれあいや、自然の生活文化をテーマにした施設。宿泊施設、キャンプ場、バーベキュー施設などがある。

西多摩まっぴ

第2回 夏のイベントとアウトドア情報

保存版

ファミリーで、お友達と、仕事仲間と、
 思いっきり楽しみたい夏休み。
 自然の宝庫・西多摩は夏の楽しみ満載です！



※「西多摩まっぴ」の
 2 ページは、取り外して
 スクラップしていただ
 けます。お出かけのとき
 にもご利用ください。

写真・資料提供：大多摩観光連盟



市町村	番号	イベント名	日程	会場・最寄り駅	問い合わせ先
青梅市	①	第 64 回 青梅市納涼花火 大会	8 月 4 日 (土)	永山公園グラウンド	青梅市納涼大会実行委員会 ☎ 0428-24-2481
	②	レンゲショウマまつり	7 月 28 日 (土) ~ 9 月 19 日 (水)	御岳登山鉄道御岳山駅	御岳登山鉄道 ☎ 0428-78-8121
福生市	③	第 62 回 福生七夕まつり	8 月 2 日 (木) ~ 8 月 5 日 (日)	JR 青梅線福生駅	福生七夕まつり実行委員会事務局・福生市シティーセールス推進課 ☎ 042-551-1699
羽村市	④	第 37 回 はむら夏まつり	7 月 28 日 (土) ~ 7 月 29 日 (日)	JR 青梅線羽村駅	第 37 回 はむら夏まつり実行委員会事務局・羽村市産業課 ☎ 042-555-1111
あきる野市	⑤	第 10 回 あきる野夏まつり	8 月 4 日 (土)	JR 五日市線秋川駅	あきる野市観光商工課 ☎ 042-558-1111
	⑥	とうろう流し	8 月 11 日 (土)	JR 五日市線武蔵引田駅	あきる野市観光商工課 ☎ 042-558-1111
奥多摩町	⑦	第 35 回 奥多摩納涼花火 大会	8 月 11 日 (土)	JR 青梅線奥多摩町駅	奥多摩町観光産業課 ☎ 0428-83-2295
	⑧	第 16 回 みずほサマーフェスティバル	8 月 25 日 (土)	JR 八高線箱根ヶ崎駅	瑞穂町産業課 ☎ 042-557-7633・瑞穂町観光協会 ☎ 042-557-3389
日の出町	⑨	ふるさとふれあい夏まつり	7 月 28 日 (土)	JR 五日市線武蔵増戸駅徒歩 20 分	日の出町企画財政課 ☎ 042-597-0511
	⑩	玉の内風祭獅子舞	8 月 11 日 (土)	JR 青梅線福生駅よりバス落合下車	日の出町産業観光課 ☎ 042-597-0511
	⑪	春日神社例大祭	9 月 29 日 (土)・30 日 (日)	JR 青梅線福生駅よりバス中平井下車	日の出町産業観光課 ☎ 042-597-0511
檜原村	⑫	仏沢の滝ふるさと夏まつり	8 月 18 日 (土)・19 日 (日)	JR 五日市線武蔵五日市駅	檜原村観光協会 042-598-0069・檜原村産業環境課 042-598-1011



おうちから申告・納税 できちゃいます!

● e-Taxでは、自宅やオフィス、税理士事務所等からインターネットを利用して、申告、申請・届出等ができます。

- 所得税、法人税、消費税、酒税及び印紙税の申告ができます(確定申告のほか、中間申告、予定申告を含みます。)
- 法定調書、所得税徴収高計算書の提出や、納税証明書の交付請求のほか、各種申請・届出ができます。

● ダイレクト納付やインターネットバンキングによる納付ができます。

- 税務署や金融機関に出向くことなく、自宅やオフィス等から納付できます。特に利用回数の多い手続に便利です(源泉所得税の毎月納付手続等)。

● e-Taxを利用すると・・・

- 所得税の確定申告を本人の電子署名及び電子証明書を付して、法定申告期限内にe-Taxで行うと、所得税額から最高3,000円の控除を受けることができます(平成19年分から平成24年分の間でいずれか1回)。
- 所得税の確定申告をe-Taxで行う場合、医療費の領収書や源泉徴収票等は、その記載内容(病院等の名称・支払金額等)を入力して送信することにより、これらの書類の提出を省略することができます(法定申告期限から5年間、税務署から書類の提出又は提示を求められることがあります。)
- e-Taxで申告された還付申告は早期処理しています。
- e-Taxで納税証明書の交付請求を行うと手数料が安価です。(証明書は電子ファイルでの交付のほか、書面での交付もできます。)



e-Taxの利用可能時間▶月曜日～金曜日 午前8時30分～午後9時(祝日等及び12月29日～1月3日を除きます。)
ただし、平成24年5月28日(月)～31日(木)、8月28日(火)～31日(金)、11月27日(火)～30日(金)については、午前8時30分～午後10時30分までご利用いただけます。

※利用可能時間については、メンテナンス作業等により変更する場合や、時期により延長する場合がありますので、事前にe-Taxホームページでご確認ください。

e-Tax・作成コーナーヘルプデスク(0570-01-5901) ※お間違いのないよう、十分にご確認の上、おかけください。

▶月曜日～金曜日 午前9時～午後5時(祝日等及び12月29日～1月3日を除きます。)

e-Taxの利用開始のための手続、e-Taxソフト、確定申告書等作成コーナー及びその利用のためのパソコン操作等に関する問い合わせに、電話で対応する専用窓口です。



詳しくは、e-Taxホームページをご覧ください。

www.e-tax.nta.go.jp

イータックス

検索

利用開始の手続、利用可能時間、パソコンの推奨環境、e-Taxソフトの操作方法、よくある質問(Q&A)等、e-Taxに関する最新の情報についてお知らせしています。

中小企業者向け省エネ促進税制

LED照明器具が 対象設備に追加されました

東京都では、中小企業者が地球温暖化対策の推進の一環として行う省エネルギー設備及び再生可能エネルギー設備の取得を税制面から支援するため、法人事業税・個人事業税を減免しています。

平成24年7月1日から、中小企業者向け省エネ促進税制の対象設備(導入推奨機器)としてLED照明器具の指定が開始されました。

LED照明器具は、**平成24年7月1日以後取得し、減免申請期限までに指定を受けたものが対象**となります。

なお、LEDのランプ交換は対象となりません。

※指定を受けた導入推奨機器は、環境局のホームページで公表しています。

◆詳しくは主税局ホームページ内「〈東京版〉環境減税について」をご覧ください!

主税局 環境減税

検索

詳しい案内やQ&Aも掲載しています。

申請の際には環境局ホームページで導入推奨機器などの最新情報をご確認の上、必要書類を添付して申請してください。

【お問い合わせ先】

●中小企業者向け省エネ促進税制に関すること

・主税局課税部法人課税指導課(法人事業税係) ☎ 03-5388-2963

・主税局課税部課税指導課(個人事業税係) ☎ 03-5388-2969

・所管都税事務所の各税目担当係

●地球温暖化対策報告書制度・導入推奨機器に関すること

「地球温暖化対策報告書制度ヘルプデスク」「導入推奨機器申請窓口」 ☎ 03-5388-3408

ハローワーク青梅からのお知らせ

25年3月新規高卒予定者の求人のお願い

近年、高校卒業予定者を対象とする求人数が低迷し、就職環境が大変厳しい状況となっている中で、6月20日から来年の新規卒業予定者の求人受理を開始いたしました。

管内の高校における平成25年3月卒業予定者は、平成24年3月卒業者と比較し約200人増加する中、長引く景気の低迷による経済事情から進学をあきらめる等の理由により、就職希望者も増加しております。

また、管内の高校生は、地元での就職志向が高く、管内の企業からいただいた求人の充足数の約6割は、管内の高校生で占めております。

このような状況をご理解いただくとともに、地域の発展という観点からも、人材確保の機会ととらえていただき、早期の求人につきましてご検討を下さいますようお願いいたします。



お問い合わせは、
ハローワーク青梅 事業所部門

電話 0428(24)8641 (ダイヤルイン)



青梅法人会広報誌「こだま」で 企業PR広告をしませんか？



青梅法人会広報誌「こだま」にPR折込チラシを同封しませんか？会員の皆様へお届けする情報誌と一緒に貴社の企業PR広告（折込チラシ）を同封いたします。また、広報誌への広告掲載もお気軽にご相談ください。

広報誌は年4回発行、配布は会員企業2700社、その他約1300部の合計4000部です。封入費用は1回あたり2万円です。尚、誌面への広告掲載費用は1ページ・5万円、1/2ページ・3万円となっております。

お問い合わせ・お申し込みは・・・
公益社団法人 青梅法人会事務局
東京都青梅市東青梅 1-7-7 清水ビル5F
電話：0428-24-8863 FAX：0428-24-8984

<http://www.ome-hojinkai.or.jp>



法人会の「経営者大型総合保障制度」は昭和46年に発足し、
会員のみなさまと共に歩んでまいりました。
これからも会員のみなさまをお守りしてまいります。



多摩支社 西多摩営業所/青梅市河辺町10-6-1
(トミタワ-2F) TEL 0428-23-4428



AIU 保険会社
エイアイユー インシュアランス カンパニー

西東京・甲信営業本部/東京都八王子市旭町10-3 (安嶋中央ビル3F)
TEL 042-639-0720
西東京ISオフィス/東京都八王子市旭町10-3 (安嶋中央ビル3F)
TEL 042-639-0740

公益社団法人青梅法人会 新入会員のご紹介 (平成24年4月～6月)

支部	法人名	代表者名	事業内容
青梅東部	飯沼健朗税理士事務所	飯沼健朗	税理士業
青梅南部	沖倉会計事務所	沖倉強	会計事務所
	D&X(株)	董国斌	半導体貿易商社
福生	(株)タカハシタイヤプロショップ	高橋信太郎	タイヤホイール・カー用品販売修理
	久保田昌章税理士事務所	久保田昌章	会計事務所
	(株)アイシンテクノ	小野賢則	電気工事
	(株)プラネット	樋口昭久	ビジネスサポート
羽村西	特定非営利活動法人 羽村市体育協会	田村義明	スポーツ振興
	(有)井上住宅サービス	井上房雄	不動産業
瑞穂第1	青梅信用金庫瑞穂むさしの支店	増田利光	金融全般
	(有)伊佐治	伊佐治信幸	運送業
瑞穂第2	後藤合金(株)	中間逸男	非鉄金属鋳物製造
	(有)吉川実業	吉川幸志	ホテル業
	(株)尾林ファクトリー	尾林正俊	自動車販売
秋川	(有)アデン	上澤正邦	カラオケ店・不動産業

ふるってご参加下さい (詳しくは事務局におたずね下さい)

9月7日(金)	第17回会員交流ゴルフ大会	立川国際カントリー倶楽部
9月13日(木)	パソコン研修 エクセル 18時～	法人会研修センター
9月26日(水)	パソコン研修 ワード 13時30分～	法人会研修センター
	パソコン研修 ブログ 18時～	
10月12日(金)	西多摩ふれあい講演会 開演18時	秋川キララホール
10月17日(水)	パソコン研修 クラウドとFB 13時30分～	法人会研修センター
	パソコン研修 ポップ作成 18時～	

NIshitama Info [西多摩エリア情報です]

第5回フレンドシップコンサート



主催団体：福生・横田交流クラブ
 開催日時：8月28日(火)
 開場 18時
 開演 18時30分
 開場：福生市民会館大ホール
 (牛浜駅徒歩5分回あり)
 出演：米空軍太平洋音楽隊アジア
 (パンフィック・ショーケース)
 入場無料：多数の場合は定員で入場をお断りすることがあります。予めご了承ください。
 問合せ先：福生市商工会内事務局
 ☎ 042-551-2927

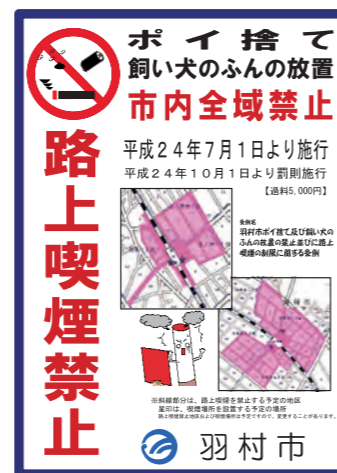
テレビ東京
 「出沒! アド街ック天国」に
 福生が登場!



8/18(土) 午後9時から
 テレビ東京で放送

横田基地友好祭(8/18・19)の初日に放映される番組。6月から約2カ月かけて「福生ドッグ」やひそかな穴場、人気店舗を紹介される。「へえ～」と思わせる情報に巡り合えるかも!!

愛煙家の方ご注意ください!



羽村市では7月1日より「路上喫煙禁止」が施行されました。西多摩でも市町村によって喫煙できないエリアがあります。タバコに火をつける前に、ご注意ください。

6月8日 社会貢献事業

ふれあいの森・第2回植樹



当初6月6日に予定していましたが、雨天のため6月8日に延期して協力者25名で実施しました。

今回は暑さ対策にも気を配り、ペットボトルのお茶を片手にクワを担ぎ、裏側斜面に回り、花粉の少ないスギ300本を植樹しました。苗木を植え付けるための目印が等間隔にあるのですが、急斜面のため足場が決まらずとても苦労しました。

汗を流し手掛けた分の成果があることを楽しみに、スギの成長を見守りたいと思います。

5月17日 青梅支部

e-Taxの利用拡大に貢献
 東京国税局より感謝状



去る5月17日、東京国税局にて杉江潤局長から「e-Taxの利用拡大に貢献した団体に対する国税局長感謝状」を東京税理士会青梅支部様と連名でいただきました。

今後も、なお一層の普及促進に努力してまいります。また導入されていない方には是非ご検討をいただきますようお願いいたします。

※写真左端から青梅税務署藤井署長・国税局杉江潤局長・青梅法人会伊藤会長・東京税理士会青梅支部町田支部長・国税局金井総務部長

activity
 Report
 青梅法人会活動レポート

2012

4月-7月

7月7日 青年部会

第2回「〇コン青梅 福よ来い!」開催



けやき児童公園で受付



7月7日の土曜日に小作駅、福生駅周辺の飲食店を会場に第2回「〇コン青梅」が青梅法人会青年部会、青梅商工会議所、羽村市商工会、福生市商工会、青梅IT事業者協同組合他の共催で実施されました。

参加者は694人、参加店は46店舗。あいにくの雨の中、参加者は「〇コンマップ」を片手に指定された3つの店を巡り、食事と会話を楽しんでいました。「〇コン」のコンセプトは単なるコンパではなく、「参加者、参加店舗、スタッフなどの様々な御縁(⇒円⇒〇まる)が生まれ、地域活性化に一役買おう」というもの。今回はどんな御縁が生まれたことでしょうか?参加店舗、参加者の募集から始まり、2会場同時開催の試みは様々な苦労もありましたが、無事に終わってヤレヤレ!御協力頂いた全ての皆さんに感謝申し上げます。

第1回「〇コン青梅」の収益金を寄付



「砂町友愛園」で山本施設長(写真右)と「東京恵明学園乳児部」で、児島園長にお渡ししました。(写真左)

6月18日 女性部会

健康レクリエーション
 ~健康体操 La フットキュア~

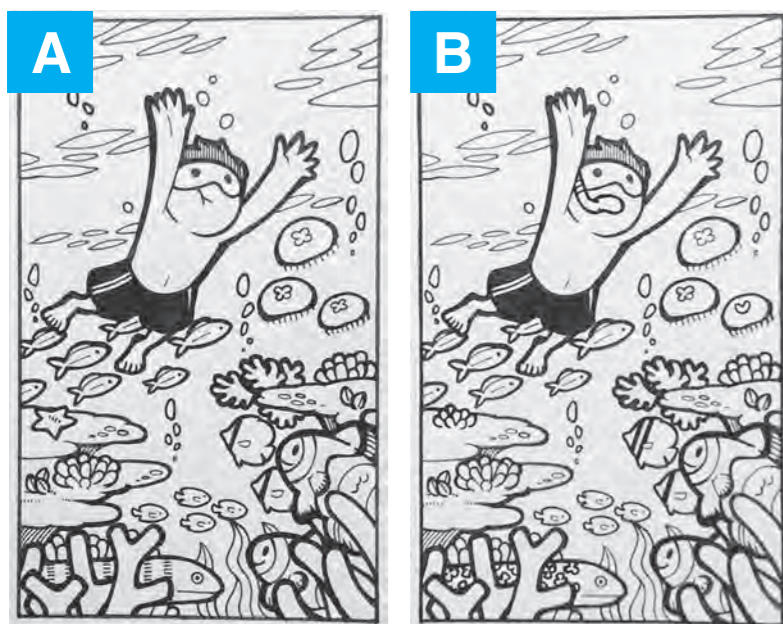


6月18日の午後1時より、セントラルフィットネスクラブ福生にて「ラ・フットキュア」のレッスンを受けました。

まず、素足になり足ツボ押しやマッサージでむくみを解消し、血行やリンパの流れをよくします。次に体をねじったり伸ばしたりして関節や筋肉のこばわりを和らげ、さらに簡単なウォーキングで全体のバランスを整えました。

体は使い過ぎても使わなくても何らかの影響が出てきます。無理のない動きで自然な状態にリセットし、心身ともにリフレッシュできた心地よい50分間でした。

アンケート・川柳・まちがいさがし・ご意見など FAX でお寄せください！
 FAX でご応募いただいた方の中から、抽選で 5 名様に 18 ページのプレゼントを差し上げます。
 尚、賞品の発送をもって発表に代えさせていただきます。
 また「こだま」無料お届けサービスもございますので、是非お申し込みください。



5つのまちがいさがし!
 AとBはそっくりだけど、よく見ると違います。
 違うところを○で囲んで送ってください!

川柳
 お題は「節電対策」です。
 川柳のご応募はこちらにお書きください

アンケートにご協力ください (複数回答可) より良い誌面作りへのご意見をお願いします

● 5月号の記事でどれが良かったですか?

- 表紙 西多摩っ子向上委員会 会社探訪 大多摩 B 級グルメ 西多摩まっぷ
税の話 青梅法人会活動レポート

● 今後、西多摩に関する事で取り上げてほしいテーマは?

- 企業紹介 求人・求職情報 お店紹介 カルチャー教室
その他 ()

● 暮らしの中で興味あるのはどんなことですか?

- 料理レシピ 健康情報 アウトドア情報 ボランティア リサイクル
その他 ()

● 税について知りたいことや相談したいことがありましたらご記入ください

()

● 広報誌「こだま」に関してご意見・ご要望ありましたら、ご記入ください

()

※青梅法人会では個人情報の扱いにつきまして「個人情報保護法」における各種ガイドラインを遵守しております。

お名前:	〒	ご住所:
TEL:	FAX:	パソコンの E-mail:
<input type="checkbox"/> 「こだま」無料お届けサービスを希望する		

川柳
 前回のお題は「夏」でした。
 ご応募ありがとうございました。

永山に 今年の夏は 花が咲く (青梅 一郎)
 出会うの場 むかし七夕 いまMARIUコン (福生 織姫)
 節電で 蛍火映える 夏祭り (牛浜子)

(コピーするかわり取ってFAXしてください)

今回の読者プレゼントは



入場券 (プール券) をペアで 5 名様にプレゼント!
 19 ページに記入して、ドシドシご応募ください!



アンケート、川柳、まちがいさがし、ご意見など、いずれかをご記入の上、FAX 願います。

締切: 8月20日 (月)

ブックスタマ主催の中国語教室だから安心

中国語いとも簡単教室

「中国語が通じた!」という喜びをより多くの人に感じてもらうためのCD BOOK「中国語が1週間でいとも簡単に話せるようになる本」をテキストにして、短期間で効果的に中国語をマスターできる「中国語いとも簡単教室」は福生駅から徒歩5分で少人数制。

レッスンは午後6時スタートなので仕事の帰りに気軽に立ち寄れる。また日本語堪能な講師だから、初心者にも質問しやすいのがポイント。

初級コースと会話コースがあるので目的やレベルに合わせて選べ、どちらコースも月4回で月謝が6000円と格安。

中国語に興味を持ってレッスンを始めることで新しいビジネスチャンスの扉が開くかもしれない。気になる方は気軽に無料体験レッスンを。

まずは気軽に無料体験レッスンを

TEL.042-552-8143
 AM9:00~PM6:00 (日祝以外)

講座概要

■開催
 毎週水曜日及び木曜日に60分授業を月4回 (週1回) 実施
 ※体験レッスンは毎週実施されている授業のうちの1回を選んでご参加ください。

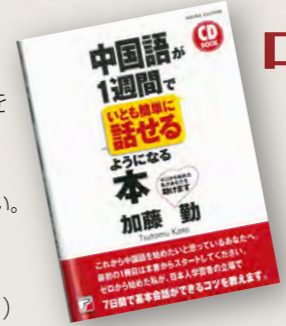
■月謝
 ひと月 6,000円
 (他校では9,000円はかかります!)

■コース
【会話コース】 日常会話中心で、中国語の楽しさを学び、中国語が通じる喜びを味わうことを目指します。
 ◆水曜日 午後6時から7時まで
【初級コース】 テキストで中国語の文法を学びながら、基本的な会話のできるレベルを目指します。
 ◆水曜日 午後7時10分から8時10分まで
 ◆木曜日 午後7時00分から8時00分まで

■会場
 f u s s a g e (フサージュ) 東京都福生市東町14-3

■お問い合わせ
【電話】 042-552-8143
 営業時間 9:00 ~ 18:00 (日祝以外)

【メール】 tam@bookstama.com



<http://www.bookstama.com/school/>

西多摩ふれあい講演会2012 in あきがわ

入場
無料



これだけは知っておきたい

法律・犯罪の知識

～市民を巻き込む非常時に備える～

「ワイドスクランブル」「スーパーJチャンネル」でおなじみ

弁護士 大澤 孝征 氏

秋川 **キララ** ホール

10月12日(金)

- 開場 午後5時30分
- 開演 午後6時

申込方法

いずれかの方法でご連絡ください

メール jim@ome-hojinkai.or.jp

FAX 0428-24-8984

タイトルを「西多摩ふれあい講演会希望」として
①お名前 ②ご住所 ③電話番号 ④参加希望人数
をご連絡下さい。

TEL 0428-24-8863

(受付…土日祭日を除く月～金 9:00～17:00)

お電話でのお申込みもお受けいたします。
担当者に口頭でご連絡ください。

※ 申込者多数の場合は先着順といたします

お願い

今回の講演会は入場無料となりますが、地域社会にお役立て頂けるよう、以下のお願いをしております。

● チャリティBOXの設置

東日本大震災被災者の皆様にお役立て頂けるよう、チャリティBOXを設置し、義援金を募っています。

● 新品タオルのご寄附を募っています

当日、ロビーにてタオルのご寄附を募っています。後日当会でとりまとめ、社会福祉施設に寄付させていただきます。

● ペットボトルのキャップはありませんか

ペットボトルのキャップをリサイクルしてポリオワクチンを途上国に送る運動、「エコキャップ運動」に当会も協力しております。ご不用のキャップがございましたらぜひご持参ください。